

Roth, Marcus und Bartsch, Benno

## **Die Entwicklungstaxonomie von Moffitt im Spiegel neuerer Befunde – Einige Bemerkungen zur „jugendgebundenen“ Delinquenz**

*Praxis der Kinderpsychologie und Kinderpsychiatrie 53 (2004) 10, S. 722-737*

urn:nbn:de:bsz-psydok-45352

Erstveröffentlichung bei:

**Vandenhoeck & Ruprecht** WISSENSWERTE SEIT 1735

<http://www.v-r.de/de/>

### **Nutzungsbedingungen**

PsyDok gewährt ein nicht exklusives, nicht übertragbares, persönliches und beschränktes Recht auf Nutzung dieses Dokuments. Dieses Dokument ist ausschließlich für den persönlichen, nicht-kommerziellen Gebrauch bestimmt. Die Nutzung stellt keine Übertragung des Eigentumsrechts an diesem Dokument dar und gilt vorbehaltlich der folgenden Einschränkungen: Auf sämtlichen Kopien dieses Dokuments müssen alle Urheberrechtshinweise und sonstigen Hinweise auf gesetzlichen Schutz beibehalten werden. Sie dürfen dieses Dokument nicht in irgendeiner Weise abändern, noch dürfen Sie dieses Dokument für öffentliche oder kommerzielle Zwecke vervielfältigen, öffentlich ausstellen, aufführen, vertreiben oder anderweitig nutzen.

Mit dem Gebrauch von PsyDok und der Verwendung dieses Dokuments erkennen Sie die Nutzungsbedingungen an.

### **Kontakt:**

#### **PsyDok**

Saarländische Universitäts- und Landesbibliothek  
Universität des Saarlandes,  
Campus, Gebäude B 1 1, D-66123 Saarbrücken

E-Mail: [psydok@sulb.uni-saarland.de](mailto:psydok@sulb.uni-saarland.de)

Internet: [psydok.sulb.uni-saarland.de/](http://psydok.sulb.uni-saarland.de/)

## Inhalt

### Aus Klinik und Praxis / From Clinic and Practice

Bobzien, M.; Hausmann, V.; Kornder, T.; Manz-Gill, B.: „... damit Theo weiß, was er besser machen soll“. Kundenorientierung in der sozialtherapeutischen Kindergruppenarbeit – Ein Erfahrungsbericht aus dem Qualitätsmanagement einer Erziehungsberatungsstelle („... so that Theo knows what he should do better“. Client orientation in social-therapeutic child group work – An experiential report of quality management at a child guidance clinic) .....	497
Leweke, F.; Kurth, R.; Milch, W.; Brosig, B.: Zur integrativen Behandlung des instabilen Diabetes mellitus im Jugendalter: Schulung oder Psychotherapie? (Integrative treatment of instable Diabetes mellitus: Education or psychotherapy?) .....	347
Schulte-Markwort, M.; Resch, F.; Bürgin, D.: Die „Operationalisierte Psychodynamische Diagnostik im Kindes- und Jugendalter“ (OPD-KJ) in der Praxis (“Operationalised psychodynamic diagnostics in childhood and adolescence” (OPD-CA) in practice) ...	77
Weber, M.; Klitzing, K. v.: Die Geschichtenstamm-Untersuchung in der klinischen Anwendung bei jüngeren Kindern (Story stem evaluation in clinical practice with young children) .....	333
Weißhaupt, U.: Die virtuelle Beratungsstelle: Hilfe für Jugendliche online (Virtual counselling: online help for adolescents) .....	573

### Originalarbeiten / Original Articles

Bredel, S.; Brunner, R.; Haffner, J.; Resch, F.: Behandlungserfolg, Behandlungserleben und Behandlungszufriedenheit aus der Sicht von Patienten, Eltern und Therapeuten – Ergebnisse einer evaluativen Studie aus der stationären Kinder- und Jugendpsychiatrie (Success of treatment, experience of treatment, and satisfaction with treatment from the perspective of patients, parents, and therapists – Results of an evaluative study on inpatient treatment in child and adolescent psychiatry) .....	256
Dähne, A.; Aßmann, B.; Ettrich, C.; Hinz, A.: Normwerte für den Fragebogen zur Beurteilung des eigenen Körpers (FBeK) für Kinder und Jugendliche (Norm values for the questionnaire to assess the own body (Fragebogen zur Beurteilung des eigenen Körpers, FBeK) for adolescents) .....	483
Kaltenborn, K.: Ko-Produktion von Wissen zur Sorgerechtsregelung durch Betroffene: eine partizipative Studie (Co-production of knowledge about custody criteria with subjects affected by their parents' custody dispute: a participatory study) .....	167
Kastner-Koller, U.; Deimann, P.; Konrad, C.; Steinbauer, B.: Entwicklungsförderung im Kindergartenalter (The enhancement of development at nursery school age) .....	145
Keßels, T.: Angstträume bei neun- bis elfjährigen Kindern (Anxiety dreams in 9- to 11-year-old children) .....	19
Klicpera, C.; Gasteiger Klicpera, B.: Vergleich zwischen integriertem und Sonderschulunterricht: Die Sicht der Eltern lernbehinderter Schüler (Comparing students in inclusive education to those in special schools: The view of parents of children with learning disabilities) .....	685
Kraenz, S.; Fricke, L.; Wiater, A.; Mitschke, A.; Breuer, U.; Lehmkuhl, G.: Häufigkeit und Belastungsfaktoren bei Schlafstörungen im Einschulalter (Prevalence and influencing factors of sleep disturbances in children just starting school) .....	3

Miksch, A.; Ochs, M.; Franck, G.; Seemann, H.; Verres, R.; Schweitzer, J.: Was hilft Kindern, wenn sie Kopfschmerzen haben? – Qualitative Auswertung systemischer Familieninterviews nach Abschluss einer lösungs- und ressourcenorientierten Gruppentherapie für Kinder und Jugendliche mit primären Kopfschmerzen (What is helpful for kids with headache? – Qualitative analysis of systemic family interviews at the end of a solution and resource oriented group therapy for children and adolescents with primary headache) . . .	277
Prüß, U.; Brandenburg, A.; Ferber, C. v.; Lehmkuhl, G.: Verhaltensmuster jugendlicher Raucher (Patterns of behaviour of juvenile smokers and non-smokers) . . . . .	305
Roebbers, C.M.; Beuscher, E.: Wirkungen eines Bildkärtchentrainings für Grundschulkin-der zur Verbesserung ihrer Ereignisberichte (Training children in event recall: Benefits of a brief narrative elaboration training) . . . . .	707
Roth, M.; Bartsch, B.: Die Entwicklungstaxonomie von Moffitt im Spiegel neuerer Befunde – Einige Bemerkungen zur „jugendgebundenen“ Delinquenz (Moffitt's developmental taxonomy as seen by new results – Some remarks on the "adolescence-limited" delinquency) . . . . .	722
Sarimski, K.: Beurteilung problematischer Verhaltensweisen bei Kindern mit intellektueller Behinderung mit der „Nisonger Child Behavior Rating Form“ (Assessment of behavioral problems in children with intellectual disability: The Nisonger Child Behavior Rating Form) . . . . .	319
Schaunig, I.; Willinger, U.; Diendorfer-Radner, G.; Hager, V.; Jörgl, G.; Sirsch, U.; Sams, J.: Parenting Stress Index: Einsatz bei Müttern sprachentwicklungsgestörter Kinder (Parenting Stress Index and specific language impairment) . . . . .	395
Schreiber, M.; Lenz, K.; Lehmkuhl, U.: Zwischen Umweltverschmutzung und Gottes Wille: Krankheitskonzepte türkeistämmiger und deutscher Mädchen (Between environmental pollution and will of god: Concepts regarding illness of Turkish and German girls)	419
Schulz, W.; Schmidt, A.: Inanspruchnahme und Wirksamkeit von Kurzberatung in der Erziehungsberatung (Utilization and effectiveness of short-term counseling in child guidance) . . . . .	406
Stauber, T.; Petermann, F.; Korb, U.; Bauer, A.; Hampel, P.: Adipositas und Stressverarbeitung im Kindesalter (Obesity and coping in childhood) . . . . .	182
Subkowski, P.: Harry Potter – das Trauma als Motor der psychischen Entwicklung (Harry Potter – The trauma as a drive for psychic development) . . . . .	738
Weber, A.; Karle, M.; Klosinski, G.: Trennung der Eltern: Wie wird sie den Kindern vermittelt und welchen Einfluss haben Art und Inhalt der Mitteilung auf das Trennungserleben der Kinder? (Separation of parents: How is it conveyed to children? How does the content of the communication influence the separation experience of children?) . . . . .	196
Widdern, S. v.; Häßler, F.; Widdern, O. v.; Richter, J.: Ein Jahrzehnt nach der Wiedervereinigung – Wie beurteilen sich Jugendliche einer nordost-deutschen Schülerstichprobe hinsichtlich ihrer psychischen Befindlichkeit? (Ten years after german unification – Current behavioural and emotional problems of adolescents in Germany) . . . . .	652

#### Übersichtsarbeiten / Review Articles

Benecken, J.: Zur Psychopathologie des Stotterns (On the psychopathology of stuttering)	623
Bergh, B. v. d.: Die Bedeutung der pränatalen Entwicklungsperiode (The importance of the prenatal life period) . . . . .	221
Bergh, P. M. v. d.; Knorth, E. J.; Tausendfreund, T.; Klomp, M.: Grundlagen der psychosozialen Diagnostik in der niederländischen Kinder- und Jugendhilfe: Entwicklungen und	

Aufgaben (Basics of the psychosocial diagnostic in child- and youth care in the Netherlands: Developments and tasks) . . . . .	637
Bögle, R.M.: Beraterische Arbeit mit modernen Ausprägungen mythologischer Bilder (Counselling with modern expressions of mystic pictures) . . . . .	560
Frölich, J.; Lehmkuhl, G.: Differenzialdiagnostische Zusammenhänge von Schlaf- und Vigilanzstörungen im Kindesalter – Verbindungen zu psychischen Störungen und organischen Erkrankungen (Differential diagnosis of sleep and vigilance disorders in children) . . . . .	48
Kamp-Becker, I.; Mattejat, F.; Remschmidt, H.: Zur Diagnostik und Ätiologie des Asperger-Syndroms bei Kindern und Jugendlichen (Diagnosis and etiology of Asperger syndrome in children and adolescents) . . . . .	371
Keupp, H.: Ressourcenförderung als Basis von Projekten der Gewalt- und Suchtprävention (Resource support as the basis of projects for the prevention of violence and addiction) . . . . .	531
Lehmkuhl, G.; Frölich, J.: Kinderträume: Inhalt, Struktur und Verlauf (Children's dreams) . . . . .	39
Noeker, M.: Artifizielle Störung und artifizielle Störung by proxy (Factitious disorder and factitious disorder by proxy) . . . . .	449
Petermann, F.; Hampel, P.; Stauber, T.: Enuresis: Erklärungsansätze, Diagnostik und Interventionsverfahren (Enuresis: pathogenesis, diagnostics, and interventions) . . . . .	237
Schreiner, J.: Humor als ergänzender Bestandteil der psychologisch-psychiatrischen Diagnostik bei Kindern und Jugendlichen: Entwurf eines humordiagnostischen Modells (Humor as an additional component of psychological and psychiatric diagnostics in children and adolescents: Concept of a humor-diagnostic model) . . . . .	468
Thiel-Bonney, C.; Cierpka, M.: Die Geburt als Belastungserfahrung bei Eltern von Säuglingen mit Selbstregulationsstörungen (Birth as a stressful experience of parents with newborns and infants showing regulatory disorders) . . . . .	601
Vossler, A.: Wandel hoch drei – Beratung für Jugendliche in einer verunsichernden Gesellschaft (Change to the power of three – counselling for adolescents in a society which causes uncertainty) . . . . .	547

#### Buchbesprechungen / Book Reviews

Amorosa, H.; Noterdaeme, M. (2003): Rezeptive Sprachstörungen. Ein Therapiemanual. ( <i>D. Irblich</i> ) . . . . .	61
Barrett, P.; Webster, H.; Turner, C.: FREUNDE für Kinder. Trainingsprogramm zur Prävention von Angst und Depression. ( <i>K. Sarimski</i> ) . . . . .	65
Boeck-Singelmann, C.; Hensel, T.; Jürgens-Jahnert, S.; Monden-Engelhardt, C. (Hg.) (2003): Personenzentrierte Psychotherapie mit Kindern und Jugendlichen, Bd. 3: Störungsspezifische Falldarstellungen. ( <i>L. Unzner</i> ) . . . . .	213
Bonney, H. (2003): Kinder und Jugendliche in der familientherapeutischen Praxis. ( <i>K. Mauthe</i> ) . . . . .	364
Brandau, H.; Pretis, M.; Kaschnitz, W. (2003): ADHS bei Klein- und Vorschulkindern. ( <i>D. Irblich</i> ) . . . . .	439
Brisch, K.H.; Hellbrügge, T. (Hg.) (2003): Bindung und Trauma. ( <i>L. Unzner</i> ) . . . . .	66
Erlor, M. (2003): Systemische Familienarbeit. Eine Einführung. ( <i>A. Müller</i> ) . . . . .	137
Essau, C.A. (2003): Angst bei Kindern und Jugendlichen. ( <i>K. Sarimski</i> ) . . . . .	135
Etzersdorfer, E.; Fiedler, G.; Witte, M. (Hg.) (2003): Neue Medien und Suizidalität. Gefahren und Interventionsmöglichkeiten. ( <i>K. Jost</i> ) . . . . .	441
Fay, E. (Hg.) (2003): Tests unter der Lupe 4. Aktuelle psychologische Testverfahren – kritisch betrachtet. ( <i>M. Micklej</i> ) . . . . .	214

Feil, C. (2003): Kinder, Geld und Konsum. Die Kommerzialisierung der Kindheit. (W. Schweizer) .....	297
Finger-Trescher, U.; Krebs, H. (Hg.) (2003): Bindungsstörungen und Entwicklungschancen. (L. Unzner) .....	66
Flaake, K.; King, V. (Hg.) (2003): Weibliche Adoleszenz. Zur Sozialisation junger Frauen. (C. v. Bülow-Faerber) .....	133
Fonagy, P. (2003): Bindungstheorie und Psychoanalyse. (L. Unzner) .....	66
Fonagy, P.; Target, M. (2003): Frühe Bindung und psychische Entwicklung. (L. Unzner) .	66
Frank, C.; Hermanns, L.M.; Hinz, H. (Hg.) (2003): Jahrbuch der Psychoanalyse – Beiträge zur Theorie, Praxis und Geschichte, Bd. 46. (M. Hirsch) .....	130
Frank, C.; Hermanns, L.M.; Hinz, H. (Hg.) (2003): Jahrbuch der Psychoanalyse – Beiträge zur Theorie, Praxis und Geschichte, Bd. 47. (M. Hirsch) .....	209
Frank, C.; Hermanns, L.M.; Hinz, H. (Hg.) (2004): Jahrbuch der Psychoanalyse – Beiträge zur Theorie, Praxis und Geschichte, Bd. 48. (M. Hirsch) .....	514
Gabriel, T.; Winkler, M. (Hg.) (2003): Heimerziehung. Kontexte und Perspektiven. (L. Unzner) .....	361
Gontard, A. v. (2004): Enkopresis. Erscheinungsformen – Diagnostik – Therapie. (E. Bauer)	757
Gontard, A. v.; Lehmkuhl, G. (2003): Enuresis. Leitfaden Kinder- und Jugendpsychotherapie. (M. H. Schmidt) .....	66
Grossmann, K.E.; Grossmann, K. (Hg.) (2003): Bindung und menschliche Entwicklung. John Bowlby, Mary Ainsworth und die Grundlagen der Bindungstheorie. (L. Unzner)	291
Günter, M. (2003): Psychotherapeutische Erstinterviews mit Kindern. Winnicotts Squiggletechnik in der Praxis. (R. Schepker) .....	516
Häußler, A.; Happel, C.; Tuckermann, A.; Altgassen, M.; Adl-Amini, K. (2003): SOKO Autismus. Gruppenangebote zur Förderung Sozialer Kompetenzen bei Menschen mit Autismus – Erfahrungsbericht und Praxishilfen. (D. Irblich) .....	295
Hascher, T.; Hersberger, K.; Valkanover, S. (Hg.) (2003): Reagieren, aber wie? Professioneller Umgang mit Aggression und Gewalt in der Schule. (G. Roloff) .....	437
Herwig-Lempp, J. (2004): Ressourcenorientierte Teamarbeit. Systemische Praxis der kollegialen Beratung. Ein Lern- und Übungsbuch. (D. Irblich) .....	678
Hobrucker, B. (2002): Zielentwicklung mit Kindern in Psychotherapie und Heilpädagogik. Verhaltensvereinbarung als Behandlungselement. (R. Mayr) .....	208
Huber, M. (2003): Trauma und die Folgen. Trauma und Traumabehandlung, Teil 1. (D. Irblich) .....	213
Huber, M. (2003): Wege der Traumabehandlung. Trauma und Traumabehandlung, Teil 2. (D. Irblich) .....	517
Klemenz, B. (2003): Ressourcenorientierte Diagnostik und Intervention bei Kindern und Jugendlichen. (R. Mayr) .....	62
Klicpera, C.; Schabmann, A.; Gasteiger-Klicpera, B. (2003): Legasthenie. Modelle, Diagnose, Therapie und Förderung. (D. Irblich) .....	675
Koch-Kneidl, L.; Wiese, J. (Hg.) (2003): Entwicklung nach früher Traumatisierung. (D. Irblich) .....	136
Krowatschek, D.; Albrecht, S.; Krowatschek, G. (2004): Marburger Konzentrationstraining (MKT) für Kindergarten- und Vorschulkinder. (D. Irblich) .....	761
Kubinger, K.; Jäger, R. (Hg.) (2003): Schlüsselbegriffe der Psychologischen Diagnostik. (D. Gröschke) .....	64
Lang, P.; Sarimski, K. (2003): Das Fragile-X-Syndrom. Ein Ratgeber für Eltern. (D. Irblich)	593
Langfeldt, H.-P. (Hg.) (2003): Trainingsprogramme zur schulischen Förderung. Kompendium für die Praxis. (D. Gröschke) .....	63

Lauth, G.W.; Grünke, M.; Brunstein, J.C. (Hg.) (2004): Interventionen bei Lernstörungen. Förderung, Training und Therapie in der Praxis. ( <i>D. Irblich</i> )	679
Lepach, A.C.; Heubrock, D.; Muth, D.; Petermann, F. (2003): Training für Kinder mit Gedächtnisstörungen. Das neuropsychologische Einzeltraining REMINDER. ( <i>D. Irblich</i> )	436
Maur-Lambert, S.; Landgraf, A.; Oehler, K.-U. (2003): Gruppentraining für ängstliche und sozial unsichere Kinder und ihre Eltern. ( <i>D. Irblich</i> )	293
Mayer, R.; Born, M.; Kähni, J.; Seifert, T. (2003): „Wirklich?! – Niemals Alkohol?!“ Problemskizzen zur präventiven Arbeit mit Kindern und Jugendlichen aus Familien Suchtkranker. Balingen: Eigenverlag ( <i>E. M. Dinkelaker</i> )	596
Mentzos, S.; Münch, A. (Hg.) (2003): Psychose und Sucht. ( <i>W. Schweizer</i> )	296
Michels, H.-P.; Borg-Laufs, M. (Hg.) (2003): Schwierige Zeiten. Beiträge zur Psychotherapie mit Jugendlichen. ( <i>W. Schweizer</i> )	129
Möller, C. (2003): Jugend sucht. Drogenabhängige Jugendliche berichten. ( <i>M. Schulte-Markwort</i> )	515
Oetker-Funk, R.; Dietzfelbinger, M.; Struck, E.; Volger, I. (2003): Psychologische Beratung. Beiträge zu Konzept und Praxis. ( <i>B. Plois</i> )	594
Papoušek, M.; Gontard, A. v. (Hg.) (2003): Spiel und Kreativität in der frühen Kindheit. ( <i>D. Irblich</i> )	212
Papoušek, M.; Schieche, M.; Wurmser, H. (Hg.) (2004): Regulationsstörungen der frühen Kindheit. Frühe Risiken und Hilfen im Entwicklungskontext der Eltern-Kind-Beziehungen. ( <i>L. Goldbeck</i> )	756
Petermann, F.; Wiedebusch, S. (2003): Emotionale Kompetenz bei Kindern. ( <i>D. Irblich</i> )	292
Piaget, J. (2003): Meine Theorie der geistigen Entwicklung, herausgegeben von R. Fatke. ( <i>D. Gröschke</i> )	63
Poustka, F.; Bölte, S.; Feineis-Matthews, S.; Schmötzer, G. (2004): Autistische Störungen. ( <i>C. v. Bülow-Faerber</i> )	758
Reinehr, T.; Dobe, M.; Kersting, M. (2003): Therapie der Adipositas im Kindes- und Jugendalter. Das Adipositas-Schulungsprogramm OBELDICKS. ( <i>G. Latzko</i> )	676
Richman, S. (2004): Wie erziehe ich ein autistisches Kind? Grundlagen und Praxis. ( <i>Y. Ahren</i> )	760
Rosenkötter, H. (2003): Auditive Wahrnehmungsstörungen. Kinder mit Lern- und Sprachschwierigkeiten behandeln. ( <i>M. Micklej</i> )	130
Sarimski, K. (2003): Entwicklungspsychologie genetischer Syndrome. 3., vollst. überarb. u. erw. Aufl. ( <i>D. Irblich</i> )	440
Scheithauer, H.; Hayer, T.; Petermann, F. (2003): Bullying unter Schülern. Erscheinungsformen, Risikobedingungen und Interventionskonzepte. ( <i>L. Mürbeth</i> )	595
Scheuerer-Engelisch, H.; Suess, G.J.; Pfeifer, W.-K. (Hg.) (2003): Wege zur Sicherheit. Bindungswissen in Diagnostik und Intervention. ( <i>L. Unzner</i> )	289
Schönplugh, W. (2004): Geschichte und Systematik der Psychologie. Ein Lehrbuch für das Grundstudium. 2. Aufl. ( <i>D. Gröschke</i> )	518
Streeck-Fischer, A. (Hg.) (2004): Adoleszenz – Bindung – Destruktivität. ( <i>L. Unzner</i> )	680
Suchodoletz, W. v. (Hg.) (2003): Therapie der Lese-Rechtschreibstörung (LRS). Traditionelle und alternative Behandlungsmethoden im Überblick. ( <i>M. Micklej</i> )	211
Suchodoletz, W. v. (Hg.) (2004): Welche Chancen haben Kinder mit Entwicklungsstörungen? ( <i>K. Sarimski</i> )	762
Vossler, A. (2003): Perspektiven der Erziehungsberatung. Kompetenzförderung aus der Sicht von Jugendlichen, Eltern und Beratern. ( <i>H. Heekerens</i> )	592
Watkins, J.G.; Watkins, H.H. (2003): Ego-States. Theorie und Therapie. Ein Handbuch. ( <i>D. Irblich</i> )	362

Winkelheide, M.; Knees, C. (2003): ... doch Geschwister sein dagegen sehr. Schicksal und Chancen der Geschwister behinderter Menschen. ( <i>D. Irblich</i> ) .....	365
Zander, B.; Knorr, M. (Hg) (2003): Systemische Praxis der Erziehungs- und Familienberatung. ( <i>C. v. Bülow-Faerber</i> ) .....	360

#### Neuere Testverfahren / Test Reviews

Krowatschek, D. (2002): Überaktive Kinder im Unterricht. Ein Programm zur Förderung der Selbstwahrnehmung, Strukturierung, Sensibilisierung und Selbstakzeptanz von unruhigen Kindern im Unterricht und in der Gruppe, 4. Auf. ( <i>C. Kirchheim</i> ) .....	764
Rauer, W.; Schuck, K.-D. (2003): Fragebogen zur Erfassung emotionaler und sozialer Schulerfahrungen von Grundschulkindern dritter und vierter Klassen (FEES 3–4). ( <i>K. Waligora</i> ) .....	139
Stadler, C.; Janke, W.; Schmeck, K. (2004): Inventar zur Erfassung von Impulsivität, Risikoverhalten und Empathie bei 9- bis 14-jährigen Kindern (IVE). ( <i>C. Kirchheim</i> ) .....	521

Editorial / Editorial .....	1, 75, 529
Autoren und Autorinnen / Authors .....	60, 127, 207, 288, 359, 434, 513, 587, 674, 754
Zeitschriftenübersicht / Current Articles .....	588
Tagungskalender / Congress Dates .....	71, 142, 216, 300, 367, 444, 524, 598, 683, 767
Mitteilungen / Announcements .....	220, 448, 527

# Die Entwicklungstaxonomie von Moffitt im Spiegel neuerer Befunde – Einige Bemerkungen zur „jugendgebundenen“ Delinquenz

Marcus Roth und Benno Bartsch

## Summary

Moffitt's developmental taxonomy as seen by new results – Some remarks on the „adolescence-limited“ delinquency

In her taxonomy Moffitt describes two developmental pathways into delinquent behaviour: an episodic, „adolescence-limited“ occurrence of delinquent behavior and a pathway characterised by an early onset and a stable course of delinquent behavior („life-course-persistent“). Referring to the results of recent longitudinal studies the present paper inspects the empirical validity of the theory. The reported studies support both pathways postulated by Moffitt and emphasise the relevance of the onset of delinquent behaviour in the developmental course (childhood-onset vs. adolescence-onset). However, contrary to Moffitt's model, the results also pointed out, that „adolescence-onset“ can not be put on one level with „adolescence-limited“. The results let us rather assume that there exists another pathway beside the two postulated by Moffitt, in which delinquent behaviour starts in adolescence (without an antisocial history in childhood) and continues into adulthood. Based on these results a broadening of perspective is pled for, in which the adolescence is also expected as a „sensible period“ to the beginning of a delinquent development. The questions arising from this are outlined for future research.

**Keywords:** delinquency – adolescence – Moffitt – developmental taxonomy

## Zusammenfassung

Moffitt beschreibt in ihrer Taxonomie zwei Entwicklungswege delinquenten Verhaltens: eine passagere, auf das Jugendalter begrenzte („jugendgebundene“; „adolescence-limited“) sowie eine frühzeitig einsetzende und über den Lebenslauf persistierende („persistente“; „life-course-persistent“) Verlaufsform. In der vorliegenden Arbeit wird anhand der Ergebnisse neuerer Längsschnittstudien die empirische Bewährung der Theorie überprüft. Die referierten Befunde bestätigen weitgehend die beiden von Moffitt postulierten Verlaufsformen und unterstreichen die Bedeutung des Beginns delinquenter Verhaltensweisen im Entwicklungsverlauf (Kindheit vs. Jugend). Jedoch sprechen die Befunde auch recht übereinstimmend für eine Erweiterung der bisherigen Perspektive, da – entgegen der Theorie Moffitts – „jugendbeginnende“ („adolescence-onset“) und „jugendgebundene“ („adolescence-limited“)



Delinquenz nicht gleichgesetzt werden kann. Vielmehr lassen die Befunde vermuten, dass neben den beiden von Moffitt postulierten Verlaufsformen eine weitere existiert, in der delinquente Verhaltensweisen erstmals im Jugendalter auftreten (ohne antisoziale Vorgeschichte in der Kindheit) und im weiteren Entwicklungsverlauf persistieren. Ausgehend von diesen Befunden wird für eine Perspektivenerweiterung plädiert, in der neben der Kindheit auch die Adoleszenz als „sensible Periode“ für die Genese eines delinquenten Entwicklungsverlaufs betrachtet werden sollte. Fragestellungen, die sich hieraus für zukünftige Forschungsarbeiten auf diesem Gebiet ergeben, werden skizziert.

**Schlagwörter:** Delinquenz – Jugendalter – Moffitt – Entwicklungstaxonomie

## 1 Einleitung

Antisoziale, d. h. die Rechte anderer Personen oder Regeln und Normen der Gesellschaft verletzende Verhaltensweisen (vgl. zus. Hinshaw u. Zupan 1997; Laucht 2001) variieren beträchtlich mit dem Lebensalter: Wie verschiedene Studien zeigen konnten (z. B. Farrington 1986; Rutter et al. 1998; Wetzels et al. 2001), lässt sich im Jugendalter eine drastische Zunahme und nach dieser Entwicklungsperiode eine ebenso beträchtliche Abnahme antisozialen und delinquenten Verhaltens konstatieren, wobei der Effekt in den letzten Jahren zugenommen hat (Farrington 1986; Rutter et al. 1998). Zur Erklärung dieses Altersverlaufes hat Moffitt (1993) in einer vielbeachteten Arbeit eine Taxonomie generiert, die zwei unterschiedliche, sich überlagernde Entwicklungspfade antisozialen bzw. delinquenten Verhaltens unterscheidet, die sozusagen „hinter“ der durchschnittlichen Zunahme im Jugendalter liegen: eine in der Kindheit beginnende und lebenslang persistierende („life-course-persistent“; LCP) sowie eine temporäre, auf das Jugendalter begrenzte Form („adolescence-limited“; AL). Dabei wird angenommen, dass sich bezüglich des Erscheinungsbildes im Jugendalter beide Formen nicht voneinander differenzieren lassen, somit Querschnittsdaten aus der Adoleszenz keine Möglichkeit einer Prognose für das Erwachsenenalter erlauben (Bartusch et al. 1997; Caspi u. Moffitt 1995; Moffitt 1993).

Obschon neuere Befunde – unter anderem übrigens auch die Arbeiten von Moffitt selbst (z. B. Moffitt et al. 1996; Moffitt u. Caspi 2001; Moffitt et al. 2001; Moffitt et al. 2002) – die von ihr postulierte Modellvorstellung zumindest revisionsbedürftig erscheinen lassen, wird ihre Taxonomie auch in gegenwärtigen Darstellungen unverändert (zumeist mit Bezug auf den Aufsatz von 1993) zur Beschreibung und Erklärung jugendlicher Delinquenz herangezogen (z. B. Laucht 2001; Montada 2002). In der vorliegenden Arbeit soll daher die Entwicklungstheorie skizziert und anhand der Befunde neuerer Längsschnittstudien – primär bezüglich der Bedeutung adoleszenter Delinquenz – bewertet werden.

## 2 Die Entwicklungstaxonomie von Moffitt

Die beiden von Moffitt (1993) postulierten Entwicklungspfade der „adolescence-limited“ und „life-course-persistent“ Delinquenz werden in dieser Arbeit als „jugendgebundene Delinquenz“ (JD) und „persistente Delinquenz“ (PD) übersetzt. Wie in Tabelle 1 zusammenfassend skizziert, unterscheiden sich beide nach ihrer Verlaufsform bezeichneten Typen auch hinsichtlich Genesebedingungen, Erscheinungsbild und Prävalenz (für ausführliche Darstellungen vgl. Asendorpf 2004; Montada 2002).

*Persistente Delinquenz:* Die persistente Verlaufsform zeichnet sich durch eine hohe Kontinuität antisozialer Verhaltensweisen im Lebenslauf aus, die bereits in der frühen Kindheit einsetzen. Als Beispiele nennt Moffitt (1993, S. 679) „... biting and hitting at age 4, shoplifting and truancy at age 10, selling drugs and stealing cars at age 16, robbery and rape at age 22, and fraud and child abuse at age 30 ...“. Diese Konsistenz antisozialer Verhaltensweisen – sowohl zeitlich als auch über verschiedene Lebensbereiche (wie Familie, Schule und Peers) hinweg – ebenso wie der frühe Beginn rücken die Delinquenz der persistenten Verlaufsform in den Status einer Eigenschaft, weshalb dieser von Moffitt beschriebene Subtypus auch zur Kennzeichnung der „antisozialen Persönlichkeit“ herangezogen wird (z. B. Asendorpf 2004).

Für den frühen Beginn antisozialen Verhaltens in der Kindheit macht Moffitt einen transaktionalen Prozess zwischen neuropsychologischen Defiziten, die sowohl aus frühen Umweltrisiken (wie z. B. mangelnde pränatale Ernährung oder Komplikationen bei der Entbindung) resultieren als auch hereditärer Natur sein können, und ungünstigen familiären Umweltbedingungen verantwortlich: Da es den Eltern oftmals an supportiven Fähigkeiten mangelt, angemessen auf die Bedürfnisse und Anforderungen ihrer Kinder reagieren zu können, manifestieren und verstärken sich die kindlichen Auffälligkeiten. Die defizitären kognitiven und auffälligen Temperamenteigenschaften der vulnerablen Kinder wiederum provozieren auf Seiten der Eltern problemverstärkendes Erziehungsverhalten. Moffitt (1993) hat verschiedene Interaktionsformen herausgearbeitet, die den Prozess sich gegenseitig kumulierender Schwierigkeiten beschreiben. Diese erzeugen sowohl kumulative (z. B. fehlender Bildungsabschluss) wie auch unmittelbare Konsequenzen (z. B. geringe Selbstkontrolle), welche die Aufrechterhaltung delinquenten Verhaltens bedingen.

Zusätzlich nennt Moffitt (1993; Caspi u. Moffitt 1995) zwei weitere Ursachen, die wesentlich dazu beitragen, dass von den PD-Jugendlichen und später Erwachsenen sozial abweichende Verhaltensmuster beibehalten werden, obschon diese mit negativen Konsequenzen (wie beispielsweise gesellschaftlichen Sanktionen) verbunden sind und somit – lerntheoretisch formuliert – nicht verstärkend wirken: das Fehlen prosozialer alternativer Verhaltensweisen sowie die Verstrickung in einen devianten Lebensstil durch die Folgen der delinquenten Handlungen („snares“). Dies bedeutet, dass sich für persistent Delinquente im weiteren Lebenslauf die Möglichkeit, prosoziale bzw. zumindest konventionelle Verhaltensweisen als Alternative zu den antisozialen aufzunehmen, stetig verringert, da sie einerseits im Laufe ihrer bisherigen Lerngeschichte kein entsprechendes Verhaltensrepertoire etabliert und anderer-

seits die Folgen bisheriger Delinquenz (z. B. fehlende Berufsausbildung, Drogenabhängigkeit) sie in einen sozial abweichenden Lebensstil verwickelt haben.

Moffitt (1993) schlägt vor, diese lebenslange Form antisozialen Verhaltens, die ungefähr 5 % der männlichen Bevölkerung betrifft, aufgrund ihrer zeitlichen und situativen Stabilität sowie ihrer Dysfunktionalität (im Sinne der oben beschriebenen Unabhängigkeit von Verstärkung und Bestrafung) als psychopathologisches Syndrom zu klassifizieren. Zudem verweist sie auf Studien, die hohe Komorbiditäten mit anderen Störungsformen (wie Manie, Depression oder Angststörungen) nahe legen.

*Jugendgebundene Delinquenz:* Gegenüber der persistenten zeichnet sich die jugendgebundene Delinquenz durch ein vergleichsweise hohes Auftreten im Jugendalter aus: Nach Moffitt (1993) fallen ca. 25 bis 30 % der Jugendlichen phasenhaft durch delinquente Verhaltensweisen auf. Aufgrund der vergleichsweise hohen Prävalenz im Jugendalter und der zeitlichen Diskontinuität versteht Moffitt die jugendgebundene Form delinquenten Verhaltens als passageres *Entwicklungsphänomen*. Dabei sollte dieses Merkmal (im Unterschied zu der als pathologisch klassifizierten persistenten Delinquenz) aufgrund fehlender komorbider Auffälligkeiten sowie seiner Funktionalität im Entwicklungskontext als „normales“ Kennzeichen der Adoleszenz betrachtet werden, das gewöhnlich eine produktive Weiterentwicklung im Übergang zwischen Kindheit und Erwachsenenalter markiert und sowohl bei männlichen wie auch weiblichen Jugendlichen anzutreffen ist (vgl. hierzu auch im Detail: Moffitt u. Caspi 2001; Moffitt et al. 2001).

In diesem Sinne wird die Genese delinquenten Verhaltens als zielgerichteter Versuch beschrieben, frühzeitig den Erwachsenenstatus zu erreichen, um die *Reifungslücke* („maturity gap“) zwischen „biologischem“ und „gesellschaftlichem“ Erwachsensein zu überwinden: In dieser, von den Jugendlichen als spannungsreich und aversiv erlebten Phase zwischen biologischer und sozialer Reife übernehmen nach Moffitt (1993) persistent delinquente Gleichaltrige eine Vorbildfunktion, da diese scheinbar Wege zur Überwindung der entwicklungsbedingten Zwischenstufe gefunden haben. So eignen sich die PD-Jugendlichen durch Diebstahl materiellen Besitz und damit Prestige an, machen ihre ersten sexuellen Erfahrungen oftmals sehr früh und scheinen relativ unabhängig von ihren Eltern und somit weitgehend selbstständig zu sein. Um ebenfalls den ersehnten Reifestatus zu erlangen, werden die PD-Jugendlichen – in einem als „soziales Mimikry“ gekennzeichneten Prozess – als Modelle herangezogen und ihr Verhalten wird imitiert. Für diese Verhaltensübernahme sollten nach Moffitt (1993) allerdings zwei Bedingungen erfüllt sein: Zunächst müsse überhaupt die Möglichkeit bestehen, dass die antisozialen Verhaltensweisen der persistent delinquenten Jugendlichen beobachtet werden können, damit die Gelegenheit besteht festzustellen, „that the style of life-course-persistents resembles adulthood more than it resembles childhood“ (Moffitt 1993, S. 688). Zweitens sollte den zuvor als negativ eingestuften Konsequenzen der Delinquenz im Jugendalter ein positiver Verstärkungswert zukommen.

Obschon die jugendgebundene Delinquenz damit als ein adaptives Verhalten an die sozialen Umstände verstanden wird, impliziert dies nicht, dass bei *allen* Jugendlichen in den entsprechenden Gesellschaften dieses Entwicklungsphänomen zu beobachten ist. Erklärungsversuche für das Fehlen jugendgebundener Delinquenz lei-

tet Moffitt (1993) aus den postulierten Ursachen und Bedingungen ab: So ist es möglich, dass bei einigen Jugendlichen (entweder aufgrund einer verzögerten Pubertät oder der frühen Übernahme der Erwachsenenrolle) keine Reifungslücke erlebt werde. Ferner kann sowohl das Fehlen persistent delinquenter Modellpersonen (beispielsweise aufgrund der Wohnsituation) als auch eine wahrgenommene negative Ausstrahlung der Modelle dazu beitragen, dass kein entsprechend deviantes Verhaltensrepertoire übernommen wird. Auch nimmt Moffitt (1993) an, dass einige Jugendliche aufgrund spezieller Persönlichkeitseigenschaften (z. B. Ängstlichkeit, Rigidität oder mangelnde interpersonelle Fähigkeiten) keinen Zugang zu den entsprechenden Peergruppen erhalten, in denen sie antisoziale Verhaltensweisen erlernen können.

Die von Moffitt (1993; Caspi u. Moffitt 1995) postulierte Entwicklungstaxonomie rückt zwangsläufig die frühe Kindheit in den Fokus der Aufmerksamkeit, lässt sich dieser Entwicklungsabschnitt doch als „sensible Periode“ für ein delinquentes Erwachsenenalter charakterisieren. So lässt sich jede in der Kindheit einsetzende Entwicklung antisozialen Verhaltens als lebenslange Form der Delinquenz und erst im Jugendalter beginnendes Problemverhalten als passager und demnach mehr oder minder „unbedenklich“ kennzeichnen. Letztlich wird mit diesem Postulat „childhood-onset“ mit „life-course-persistent“ und „adolescence-onset“ mit „adolescence-limited“ gleichgesetzt.

Die implizierte Annahme, adoleszente Delinquenz (ohne antisoziale Vorgeschichte) sei grundsätzlich vorübergehender (und damit „ungefährlicher“) Natur, da zu diesem Zeitpunkt bereits die Entwicklungswege vorgezeichnet sind, soll nachfolgend anhand empirischer Befunde der letzten Jahre überprüft werden. Ferner wird der Frage nachgegangen, ob die im Jugendalter zu beobachtende Häufung delinquenter Verhaltensweisen angemessen durch die entwicklungspsychologische Annahme erklärt werden kann, dass diese von den Jugendlichen funktional als Versuch, die gesellschaftlich begründete Reifungslücke zu überwinden, eingesetzt werden.

### **3 Längsschnittliche Befunde zur Entwicklung delinquenten Verhaltens**

#### *3.1 Befunde der Dunedin Multidisciplinary Health and Development Study*

Wesentliche Postulate ihrer Entwicklungstheorie devianten Verhaltens wurden von Moffitt und ihren Kollegen in der Dunedin Multidisciplinary Health and Development Study überprüft. Die Stichprobe dieser Untersuchung stellt eine unselektierte Geburtskohorte von ca. 1000 Probanden dar, die zwischen 1972 und 1973 in Dunedin, der Provinzhauptstadt der südlichen Insel Neuseelands, geboren und ab dem Alter von drei Jahren in regelmäßigen Abständen untersucht wurden (zur Übersicht vgl. Moffitt et al. 2001; Silva u. Stanton 1996); die letzte Erhebung fand im Alter von 26 Jahren statt (Moffitt et al. 2002).

Die Klassifikation der Probanden nach der Verlaufsform delinquenter Verhaltensweisen erfolgte erstmals nach Vollendung des 18. Lebensjahres (Moffitt et al.

Tab. 1: Vergleich der beiden von Moffitt (1993) postulierten Entwicklungspfade antisozialen Verhaltens

	<i>Persistente Delinquenz (life-course persistent)</i>	<i>Jugendgebundene Delinquenz (adolescence-limited)</i>
<b>Verlaufsform</b>	Delinquenz als <i>Persönlichkeitsphänomen</i> : Bereits im Vorschulalter auftretende antisoziale Verhaltenstendenzen, die zeitstabil und transsituativ konsistent bis ins hohe Erwachsenenalter persistieren.	Delinquenz als <i>Entwicklungsphänomen</i> : Auf das Jugendalter begrenztes delinquentes Verhalten, das zeitlich sowie transsituativ inkonsistent ist und keine Kontinuität ins Erwachsenenalter aufweist.
<b>Erscheinungsbild</b>	<ul style="list-style-type: none"> <li>• Wandel der antisozialen Verhaltensformen im Entwicklungsverlauf: oppositionelles und aggressives Verhalten im Vorschulalter, später Diebstahl und Schuleschwänzen, im Jugendalter Drogengebrauch und -handel, Einbrüche, Gewaltdelikte und im Erwachsenenalter zusätzlich Raub, Vergewaltigung und andere Gewaltdelikte.</li> <li>• Auffällige Persönlichkeitsstruktur und neuropsychologische/kognitive Defizite.</li> <li>• Soziale Isolation.</li> <li>• Komorbidität mit anderen psychischen Störungsformen.</li> </ul>	<ul style="list-style-type: none"> <li>• Unauffällige Kindheit, delinquente Verhaltensweisen ausschließlich in der Adoleszenz, die denen der persistent delinquenten Jugendlichen zu diesem Zeitpunkt gleichen (mit Ausnahme einer Tendenz zu eher verdeckten, d. h. zumeist unbemerkt ausgeführten, vorwiegend fremdes Eigentum betreffenden Delikten), nach Erreichen des Erwachsenenstatus Rückkehr zu konventionellem Verhalten.</li> <li>• keine Persönlichkeitsauffälligkeiten und/oder kognitiven Defizite.</li> <li>• Soziale Integration.</li> <li>• Geringe Komorbidität mit anderen psychischen Störungsformen.</li> </ul>
<b>Genese</b>	<ul style="list-style-type: none"> <li>• Transaktionaler Prozess zwischen neuropsychologischen Risikofaktoren und ungünstigem familiären/sozialem Umfeld, die zu schwierigen Temperamenteigenschaften und kognitiven Defiziten führen.</li> <li>• Etablierung und Aufrechterhaltung eines antisozialen Persönlichkeitsstils durch problempotenzierende Interaktionen mit der Umwelt, die negative Konsequenzen evozieren.</li> <li>• <i>Dysfunktionaler</i> Charakter: Durch Fehlen eines konventionellen Verhaltensrepertoires und durch zunehmende Verstrickung in einen devianten Lebensstil können antisoziale Verhaltensweisen trotz fehlender Verstärkung (bzw. erfolgter Bestrafung) nicht aufgegeben werden.</li> </ul>	<ul style="list-style-type: none"> <li>• Antisoziale Verhaltensweisen werden als zielgerichteter Versuch gewählt, die „Reifungslücke“ zwischen biologischem und sozialem Alter zu bewältigen und so früher Privilegien des Erwachsenenstatus zu erreichen.</li> <li>• Hierzu dienen persistent Delinquente Gleichaltrige, die über einen scheinbar autonomen und privilegierten Status verfügen, kurzzeitig als Modelle, deren Verhalten imitiert wird und mit denen auf begrenzte Dauer eine Gemeinschaft hergestellt wird.</li> <li>• <i>Funktionaler</i> Charakter: Motivationale Grundlage für delinquente Verhaltensweisen liegt ausschließlich im Bedürfnis der Überwindung der Reifungslücke; delinquente Verhaltensweisen können aufgegeben werden, wenn sie nicht mehr verstärkend sind, da ein konventionelles Verhaltensrepertoire ausreichend ausgebildet wurde.</li> </ul>
<b>Prävalenz (im Jugendalter)</b>	ca. 5 % der männlichen Jugendlichen.	ca. 25 bis 30 % der männlichen und weiblichen Jugendlichen.

1996; Moffitt et al. 2001). Durch Kombination der Kriterien „überdurchschnittliches antisoziales Verhalten in der Kindheit“ (Messzeitpunkte: 5, 7, 9 und 11 Jahre) und „überdurchschnittliches antisoziales Verhalten in der Adoleszenz“ (Messzeitpunkte: 15 und 18 Jahre) konnten bei den männlichen Jugendlichen<sup>1</sup> fünf verschiedene Subgruppen identifiziert werden (Moffitt et al. 1996):

- (1) *Persistent Delinquente* („life-course-persistent“), die sich in der Kindheit und im Jugendalter durch antisoziale Verhaltensweisen auszeichneten (7 %),
- (2) *Jugendgebunden Delinquente* („adolescence-limited“), die lediglich im Jugendalter, nicht aber in der Kindheit, antisoziale Verhaltensweisen in überdurchschnittlichem Ausmaß aufwiesen (23,6 %),
- (3) *Rückkehrer* („recoveries“), die zwar in der Kindheit durch antisoziales Verhalten auffielen, im Jugendalter jedoch diesbezüglich keine Auffälligkeiten zeigten (5,9 %),
- (4) *Abstinenzler* („abstainers“), die sich sowohl in der Kindheit als auch im Jugendalter durch ein überdurchschnittlich geringes Ausmaß antisozialen Verhaltens auszeichneten, sich also zu jedem der sechs Messzeitpunkte von der restlichen Stichprobe durch signifikant niedrigere Werte in den verschiedenen Maßen charakterisieren ließen (5,5 %) und schließlich
- (5) *unklassifizierte Jungen* („unclassified boys“), die keiner der vier genannten Gruppen zuzuordnen waren und deren antisoziales Verhalten annähernd als „normativ“ zu betrachten war, d. h. zu keinem Zeitpunkt signifikant vom Mittelwert der männlichen Gesamtgruppe abwich (58,0 %).

Es muss hier aber angemerkt werden, dass eine im Alter von 18 Jahren vorgenommene Subgruppenbildung keine empirische Bestätigung der Annahme, erstmals im Jugendalter auftretende Delinquenz sei auf diesen Entwicklungsabschnitt begrenzt, darstellt. Zur Überprüfung dieser Hypothese benötigt man Daten über die weitere Entwicklung der in Frage stehenden Subgruppe. Weiterhin spricht die empirische Gruppenbildung dagegen, in der Kindheit beginnendes Problemverhalten mit einer lebenslangen Entwicklung gleichzusetzen (also „childhood-onset“ mit „life-course-persistent“). So indiziert die Gruppe der „recoveries“, dass nur jeder zweite in der Kindheit durch antisoziales Verhalten Auffällige auch im Jugendalter delinquente

<sup>1</sup> Die genannten Unterschiede zwischen den Verlaufgruppen, die Moffitt nach dem 18. (Moffitt et al. 1996) und 21. Lebensjahr (Moffitt u. Caspi 2001; Moffitt et al. 2001) feststellen konnte, beruhen ausschließlich auf Vergleichen der männlichen Kinder und Jugendlichen. Dies begründet sich in der sehr geringen Anzahl weiblicher Probanden in der Gruppe der persistent delinquenten Jugendlichen (N = 6) womit beim PD-Verlaufstypus ein Geschlechterverhältnis von 1:10 vorlag. Dabei nehmen Moffitt et al. (2001) jedoch an, dass die überwiegende Mehrzahl der für die männlichen Jugendlichen in diese Gruppe getroffenen Aussagen auch auf die weiblichen übertragen werden können. Demgegenüber argumentieren Silverthorn und Frick (1999), dass eine Generalisierung auf weibliche Jugendliche nicht zulässig sei. Sie postulieren einen „weiblichen Sonderweg“ der PD-Verlaufsform, der sich primär durch einen späteren Beginn kennzeichnen lasse. Die bislang nur wenigen Studien, die persistent delinquente Mädchen und Jungen direkt miteinander vergleichen, zeigen jedoch ein heterogenes Befundmuster (Silverthorn u. Frick 1999), so dass bislang nicht entschieden werden kann, ob eine geschlechtsspezifische Differenzierung der PD-Verlaufsform notwendig ist. Eine neuere Studie von McCabe et al. (2004) verweist diesbezüglich jedoch eher auf Ähnlichkeiten denn auf Unterschiede zwischen den Geschlechtern.



Verhaltensformen zeigt. In der Kindheit einsetzendes antisoziales Verhalten scheint demnach kein spezifisches Merkmal persistenter Delinquenz darzustellen, vielmehr ist die von Moffitt als „life-course-persistent“ beschriebene Verlaufsform lediglich ein möglicher Entwicklungsweg antisozial auffälliger Kinder.

Zur Beurteilung der Verlaufsform jugendgebundener Delinquenz sind neuere Ergebnisse der Längsschnittstudie von Bedeutung, die sich auf die Untersuchungsdaten im Alter von 26 Jahren beziehen (Moffitt et al. 2002). Zur Analyse dieser Daten wurde jedoch die „alte“ Gruppenbildung – d. h. die zuvor beschriebene Klassifikation der Probanden hinsichtlich der Verlaufsform delinquenter Verhaltensweisen nach Vollendung des 18. Lebensjahres (vgl. Moffitt et al. 1996) – herangezogen und auf eine neue Gruppierung (unter Einschluss der aktuellen Längsschnittinformationen) verzichtet. Dabei zeigte sich, dass im Alter von 26 Jahren sowohl die persistent *als auch* die sog. jugendgebunden Delinquenten mehr Delikte und mehr Verurteilungen als die übrigen Gruppen aufwiesen, wobei die persistent Delinquenten über eine höhere Frequenz und Schwere ihrer Vergehen (z. B. Raub, Überfall) berichteten (Moffitt et al. 2002).

Die von Moffitt als „adolescence-limited“ bezeichnete Subgruppe weist somit im Durchschnitt *keine* auf das Jugendalter begrenzte Delinquenz auf. So lässt sich mit Moffitt et al. (2002, S. 187) zusammenfassen: „Broadly speaking, both LCP and AL men offended more than others, but LCP tended to be more frequent and serious offenders than AL men.“ Im Jugendalter *einsetzende* Delinquenz, das einzig gruppendefinierende Merkmal dieser Stichprobe (!), kann somit keinesfalls mit *jugendgebunden* gleichgesetzt werden. Dies spricht natürlich keineswegs gegen die Annahme, dass eine solche Gruppe existiert, sondern lediglich dafür, dass es nicht die einzige Verlaufsform mit Beginn delinquenten Verhaltens im Jugendalter darstellt.

Es kann vielmehr vermutet werden, dass eine *zweite* Subgruppe existiert, bei der ebenfalls im Jugendalter erstmals delinquente Verhaltensweisen auftreten, diese jedoch im weiteren Entwicklungsverlauf persistieren. Dies lässt sich auch aus der Verteilung eines von Moffitt et al. (2002) kumulativ gebildete Index entnehmen, der zehn mit jeweils einem Punkt gewichtete Anpassungsprobleme (u. a. Verurteilung wegen eines Gewaltverbrechens, Substanzabhängigkeit, fehlender Schulabschluss) im Alter von 26 Jahren zusammenfasst. Wie Abbildung 1 zeigt, weist das Muster der Anpassungsprobleme somit in der Tat einige der JD-Gruppe als tatsächlich „adolescence-limited“ aus, zeigt jedoch auch, dass mindestens eine weitere Gruppe existiert, bei denen im Jugendalter erstmals auftretende Delinquenz im Erwachsenenalter fortbesteht. Leider hat Moffitt die Annahme *zweier* „adolescence-onset“-Verlaufsformen nicht überprüft. Dabei überrascht und bleibt offen, wieso generell darauf verzichtet wurde, anhand der Daten mit 26 Jahren eine neue Gruppenteilung vorzunehmen und eine Gruppe wirklich „jugendgebundener“ zu bestimmen.

Moffitt et al. (2002) haben diese Problematik durchaus erkannt, wenn sie resümierend fragen: „Is the label ‚adolescence-limited‘ still appropriate?“ (Moffitt et al. 2002, S. 201). Dabei vermuten die Autoren jedoch keine unterschiedlichen Subgruppen, sondern nehmen an, dass es sich bei der JD-Gruppe der Dunedin-Stichprobe (als Ganzes) um Jugendliche mit prolongierter Adoleszenz handeln könnte und dass der erwartete Austritt aus dem delinquenten Verhaltensmuster folglich erst

am Ende des zweiten Lebensjahrzehnts eintritt. Demzufolge seien zur Überprüfung der Entwicklungstaxonomie weitere Untersuchungen nötig: „Whether Dunedin AL men are in trouble at 26 years because their cohort's maturity gap is prolonged (and the theory is right), or adult adjustment is not influenced by childhood experiences (and the theory is wrong), awaits further follow-up“ (Moffitt et al. 2002, S. 201).

Unseres Erachtens ist es allerdings nicht die Frage, ob die Theorie als ganzes falsch oder richtig ist, da sich diese Frage auf ein (sicherlich falsches) Verständnis gründet, dass es sich bei der Gruppe der als „jugendgebunden“ klassifizierten Jugendlichen um eine homogene Verlaufsgruppe handelt. Vielmehr hat sich doch gerade gezeigt, dass in der Adoleszenz beginnende Delinquenz *unterschiedliche* Verläufe zeigen kann. In diesem Sinne wäre daher zu fragen, ob die Entwicklungstaxonomie nicht erweitert werden sollte, indem (mindestens) zwei Gruppen postuliert werden sollten, die *beide* erstmals in der Adoleszenz delinquente Verhaltensweisen zeigen: eine mit „jugendgebundener“ und eine mit „jugendbeginnender und persistierender“ Verlaufsform.

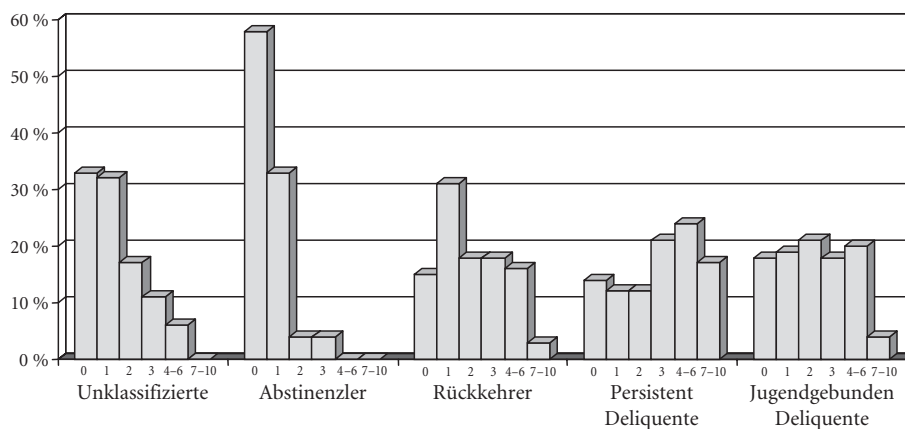


Abb. 1: Anzahl der Anpassungsprobleme mit 26 Jahren bei den verschiedenen Gruppen (nach Moffitt et al. 2002, S. 193)

### 3.2 Befunde weiterer Längsschnittstudien zur Entwicklung delinquenten Verhaltens

In den letzten Jahren wurden eine Reihe weiterer Längsschnittstudien zur Entwicklung delinquenten Verhaltens vorgelegt:

- Christchurch Health and Development Study (Fergusson u. Horwood 1998, 2001; Fergusson et al. 1996; Fergusson et al. 2002; Woodward et al. 2002; Woodward u. Fergusson 2002), in der eine neuseeländische Geburtskohorte (N = 1 265) des Jahres 1977 seit Geburt bis zum 21. Lebensjahr in regelmäßigen Abständen untersucht wurde;
- Cambridge Study of Delinquent Behavior (Farrington 1994, 2000, 2001, 2002; Farrington et al. 1998; Nagin et al. 1995; Juby u. Farrington 2001; Paternoster et al. 2001), deren Stichprobe 411 Männer der Londoner Arbeiterklasse umfasst, die zwischen dem Alter von 10 und 40 Jahren untersucht wurden;



- Metropolitan Project (Kratzer u. Hodgins 1999; Hodgins et al. 2002; Hodgins u. Janson 2002), in der 13825 in Stockholm geborene Männer und Frauen von Geburt bis zum Alter von 30 Jahren untersucht wurden,
- Oregon Youth Study (Patterson et al. 1998; Patterson u. Yoerger 1995, 1999, 2002), deren Stichprobe 206 ausschließlich männliche „high-risk“-Jugendliche (und deren Familien) umfasst, die von der vierten bis zur zwölften Klasse in zwei-jährigem Intervall befragt wurden, sowie das
- Philadelphia Collaborative Perinatal Project (Piquero 2001; Piquero u. Chung 2001; Gibson et al. 2001) mit einer Stichprobe von 987 in Philadelphia zwischen 1959 und 1962 geborenen Afroamerikanern, ausgehend von perinatalen Untersuchungen bis zum Alter von 18 Jahren beobachtet wurden.

Mit Ausnahme der Cambridge-Studie, die delinquente Entwicklung bis ins 32. Lebensjahr der Probanden verfolgte, wurde die Untersuchungsspanne jedoch vornehmlich auf Kindheit und Jugendalter beschränkt. Daher sind (analog zum Vorgehen Moffitts) Aussagen über tatsächlich auf das Jugendalter begrenzte sowie chronisch-persistente Verlaufsformen kaum möglich, sondern beziehen sich vornehmlich auf die Differenzierung bezüglich des *Beginns* delinquenter Verhaltensweisen (childhood-onset vs. adolescence-onset). So unterteilten Piquero und Chung (2001) ihre Untersuchungsgruppe in Frühstarter (delinquentes Verhalten vor dem 14. Lebensjahr) und Spätstarter (Delinquenz nach dem 14. Lebensjahr) und konnten zeigen, dass ein häufiger Wechsel der Familienstruktur, ein niedriger beruflicher Status und ein geringes elterliches Einkommen mit einem frühen Beginn antisozialen Verhaltens korrespondiert. Zudem konnte Piquero (2001) den Einfluss von niedriger verbaler Intelligenz mit sieben Jahren auf spätere Kriminalität (18 Jahren) nachweisen, wobei Gibson et al. (2001) bezüglich dieser Befunde auf einen kombinierten Effekt verweisen. Auch den Befunden von Aguilar et al. (2000) zufolge sind psychosoziale Risikovariablen in der Kindheit wichtige Unterscheidungsmerkmale zwischen frühem und spätem Einsetzen antisozialer Verhaltensweisen. In ihrer Untersuchung zeichnete sich die schon früh delinquente Gruppe durch schlechtere ökonomische Verhältnisse, vermehrten familiären Stress, gehäufte physische Misshandlungen und ein insgesamt unemphatischeres Erziehungsverhalten aus. Zudem stellten die Autoren fest, dass die Früh-Delinquenten sich von den erst im Jugendalter Delinquenten bereits ab dem fünften Lebensjahr durch sowohl niedrigere verbale Fähigkeiten als auch schlechtere Schulleistungen auszeichneten (vgl. ebenso Patterson u. Yoerger 1995, 2002).

Die Studien verweisen somit übereinstimmend auf die Differenzierbarkeit zwischen in der Kindheit und im Jugendalter beginnender Delinquenz anhand früher familiärer und personaler Kindheitsfaktoren: Demnach sind Merkmale wie niedriger verbaler IQ und ungünstige Erziehungsstile in der Kindheit für die von Moffitt postulierte Form früh einsetzenden delinquenten Verhaltens kennzeichnend,<sup>2</sup> während diese für die erstmals im Jugendalter einsetzende Verlaufsform eher unbedeutend sind. Dies lässt allerdings nicht den Schluss zu, dass die genannten Merkmale

<sup>2</sup> Zur Bedeutsamkeit des Prädiktors „körperlicher Aggression in der Kindheit“ für spätere Gewaltverbrechen vgl. z. B. Broidy et al. (2003), Nagin und Tremblay (1999) sowie Tremblay (2000).

zugleich die entscheidenden Prädiktoren der erwachsenen Delinquenz darstellen. Die wenigen Studien, die das Erwachsenenalter einbeziehen, lassen vielmehr vermuten, dass lediglich *ein Teil* der erwachsenen Auffälligen entsprechende Kindheitsmerkmale aufweist. In der Cambridge-Studie von Farrington (2001) konnte zwar gezeigt werden, dass geringe (insbesondere sprachliche) IQ-Werte, Temperamentsmerkmale und familiäre Faktoren (z. B. strenger Disziplinierungsstil, geringe Beaufsichtigung, elterliche Konflikte, niedriges Einkommen), die zwischen dem Alter von acht und zehn Jahren erfasst wurden, in bedeutsamer Weise die Verurteilungswahrscheinlichkeit im Erwachsenenalter (32 und 40 Jahre) vorhersagen (ebenso: Juby u. Farrington 2001). Allerdings zeigen die von den Autoren berichteten Zusammenhangsmaße ebenso, dass ein Großteil delinquenten Verhaltens im Erwachsenenalter eben *nicht* durch die im Alter zwischen acht und zehn Jahren erfassten Prädiktoren vorhergesagt werden kann. Fasst man die Befunde zusammen, so scheinen diese die Existenz der von Moffitt als „life-course-persistent“ bezeichneten Verlaufsform zu belegen, wonach sich eine Gruppe delinquenter Erwachsener durch ein frühes Einsetzen antisozialer Verhaltensweisen und eine chronische Verlaufsform charakterisieren lässt. Ob neben der PD-Verlaufsform allerdings eine weitere, ebenfalls chronisch verlaufende Entwicklungsform delinquenten Verhaltens existiert, die im Jugendalter einsetzt, blieb bislang weitgehend ungeprüft. Zudem geben Längsschnittstudien, die nur bis ins späte Jugendalter gehen, diesbezüglich keine Auskunft.

Die wenigen Untersuchungen, die bis ins Erwachsenenalter reichen, sprechen vielmehr – konsistent mit den bereits zitierten Befunden der Dunedin-Studie (Moffitt et al. 2002) – dagegen, dass im Jugendalter beginnende Delinquenz auch auf diese Entwicklungsphase begrenzt sein muss. An erster Stelle sind hier die Befunde des Metropolitan-Projects zu nennen (Kratzer u. Hodgins 1999; Hodgins et al. 2002; Hodgins u. Janson 2002), da in dieser Studie eine unausgewählte Stichprobe herangezogen wurde, die von Geburt bis zum Alter von 30 Jahren längsschnittlich untersucht wurde. Zur Klassifikation nach der Verlaufsform delinquenten Verhaltens wurden offizielle Angaben zur Verurteilung aus dem Swedish National Police herangezogen, die sich auf vier Entwicklungszeiträume bezogen: vor 15 Jahren, 15 bis 18 Jahre, 18 bis 21 Jahre und 21 bis 30 Jahre. Auf diese Weise konnten vier verschiedene Verlaufsformen identifiziert werden: „stable early starters“ (ES; 6,2 % der Männer und 0,4 % der Frauen), die vor und nach dem 18. Lebensjahr in mindestens drei der genannten Entwicklungszeiträume verurteilt wurden, „adolescence-limited“ (AL; 9,9 % der Männer und 2,2 % der Frauen), deren Verurteilungen ausschließlich vor dem 18. Lebensjahr erfolgten, „adult-starters“ (AS; 12,8 % der Männer und 3,5 % der Frauen), die erstmals nach dem 18. Lebensjahr verurteilt wurden und schließlich „discontinuous offenders“, die gegenüber der ES-Gruppe in nur zwei verschiedenen, vor und nach dem 18. Lebensjahr liegenden Zeiträumen verurteilt wurden (DO; 4,1 % der Männer und 0,6 % der Frauen). Da im Gegensatz zu den meisten anderen Studien hier Daten bis zum Alter von 30 Jahren in die Bestimmung des Verlaufstypus einfließen, lässt sich von einer validen und weniger hypothetischen Gruppenbildung ausgehen; so tragen in dieser Untersuchung die als „adolescence-limited“ charakterisierten Personen diese Bezeichnung zurecht, liegt bei ihnen doch nachweisbar keine Delinquenz im Erwachsenenalter vor. Mit ca.

10 % der männlichen Jugendlichen ist diese als deutlich kleiner anzusehen denn die gleichnamige Gruppe in der Dunedin-Studie, was bereits darauf hindeuten könnte, dass Moffitt (Moffitt u. Caspi 2001; Moffitt et al. 2002; Moffitt et al. 2001) unter „adolescence-limited“ zu viele Probanden (u. a. solche, die auch im Erwachsenenalter weiterhin auffällig sind) eingeordnet hat (vgl. ebenso Nagin et al. 1995). Auf jeden Fall zeigt die Systematik, dass Delinquenz im Erwachsenenalter nicht notwendigerweise mit Auffälligkeiten im Kindesalter einhergeht, sondern bei einer nicht unbeträchtlichen Anzahl erstmals im Jugendalter sowie auch im frühen Erwachsenenalter auftritt. Eine antisoziale Vorgeschichte ist also ein wichtiges, keinesfalls jedoch notwendiges Kriterium einer delinquenten Entwicklung im Erwachsenenalter.

#### 4 Genese jugendbeginnender Delinquenz

Die längsschnittlichen Befunde legen somit nahe, dass entgegen der Annahme Moffitts im Jugendalter einsetzende Delinquenz sowohl ein passageres Entwicklungsphänomen *als auch* den Beginn längerfristig fortbestehender antisozialer Verhaltensweisen indizieren kann. Dies erfordert eine Erweiterung der bisherigen Forschungsperspektive, rückt hiermit die Adoleszenz doch als „kritische Phase“ in den Blickpunkt des Interesses. Vor diesem Hintergrund scheint die Frage nach differenziellen Entwicklungswegen der jugendlichen Delinquenten (auch ohne antisoziale Vorgeschichte in der Kindheit!) angebracht. Davon ausgehend, dass vornehmlich ein früher Beginn ein Indikator späterer Delinquenz darstellt, wurde bislang jedoch auf eine derartige Fragestellung weitgehend verzichtet. Um jedoch frühzeitig intervenieren zu können, bedarf es Kenntnisse über frühe Kennzeichen und Determinanten der unterschiedlichen „adolescence-onset“-Entwicklungsverläufe.

Ähnlich wie Moffitt (1993) dies bei der Unterscheidung von jugendgebundener und persistenter Delinquenz postuliert, ist anzunehmen, dass sich auch die unterschiedlichen Verlaufsformen jugendbeginnender Delinquenz bezüglich ihrer Entstehungsbedingungen unterscheiden. Möglicherweise handelt es sich bei den Jugendlichen, deren delinquente Verhaltensweisen im Erwachsenenalter fortbestehen, um eine bezüglich Symptombelastung und Temperament beeinträchtigte Subgruppe. Hierfür spricht, dass delinquente Verhaltensweisen verstärkt bei Jugendlichen mit geringer Ich-Stabilität, niedriger Ich-Kontrolle (Asendorpf u. van Aken 1999; Shedler u. Block 1990) und einer Häufung internalisierender Symptome (Aguilar et al. 2000) auftreten. Eventuell dienen für diese Jugendlichen delinquente Verhaltensweisen der Erreichung von Stabilität und Kontrolle. Auch Befunde von Moffitt et al. (2002), wonach sich die als „adolescence-limited“ bezeichnete Subgruppe auch im Alter von 26 Jahren durchschnittlich durch eine geringere emotionale Stabilität und eine erhöhte Symptombelastung auszeichnete, sprechen eher für diese Annahme.

Für die Jugendlichen hingegen, deren Delinquenz tatsächlich auf das Jugendalter begrenzt ist, scheinen weniger auffällige Temperamenteigenschaften und Symptome bedeutsam. Diese Verlaufsform sollte vielmehr – dem Verständnis von Moffitt entsprechend – als „normales“ und „adaptives“ Entwicklungsphänomen begriffen und demzufolge auch eine Erklärung aus der Entwicklungsdynamik der Adoleszenz

angestrebt werden. Ob dabei allerdings die entwicklungspsychologische Erklärung von Moffitt (1993) zutrifft, scheint eher fraglich. So wurde von Arnett (1992a, b) bereits vor einigen Jahren, die Moffitt'sche Vorstellung, dass Jugendliche danach streben, möglichst schnell den Erwachsenen ähnlich zu werden, kritisiert. Er argumentiert, dass Verhaltensweisen wie Stehlen und Vandalismus für Erwachsene nicht mehr sozial akzeptabel (und schon gar nicht „typisch“) seien als für Jugendliche. Im Gegenteil: Der Marihuanakonsum zum Beispiel dürfte von Erwachsenen weniger sozial akzeptiert werden als von Jugendlichen. Scheinbar ist es sinnvoller, davon auszugehen, dass Jugendliche eher dazu tendieren, im Aussehen und Verhalten Erwachsenen oftmals möglichst *unähnlich* zu sein und sich von diesen abzugrenzen (Arnett 2001; Harris 1995). Zudem gibt Montada (2002) zu bedenken, dass bei Abiturienten und Studierenden die Reifungslücke aufgrund der langen Ausbildungszeiten besonders groß erlebt werden müsse und diese nach Moffitts Annahmen verstärkt zu delinquenten Verhaltensweisen tendieren sollten. Jedoch sei das Gegenteil der Fall, was mit der Theorie kaum im Einklang stehe.

Eine alternative Erklärung, die ebenfalls speziell auf *jugendgebundene* Delinquenz fokussiert und diese als adaptives Phänomen im adoleszenten Entwicklungsprozess begreift, wurde von Arnett (1992a, b, 1995) vorgestellt. Unter entwicklungspsychologischer Perspektive postuliert Arnett zwei Merkmale, die im Jugendalter im Vergleich zu anderen Entwicklungsphasen besonders ausgeprägt und für das Auftreten von Risikoverhaltensweisen prädisponierend seien: *Sensation Seeking* und *Egozentrismus*. Jugendliche weisen demnach eine hohe Neigung zu risikoreichen Verhaltensweisen auf, da sie einerseits ein vergleichsweise starkes Bedürfnis nach Reizstimulation, im Sinne neuartiger und intensiver Eindrücke und Erfahrungen haben, andererseits ihr egozentristisches Denken ihnen den Blick für eine rationale Einschätzung potentieller Risiken verstellt. Beide Dispositionen treten phasenspezifisch besonders ausgeprägt auf und ermöglichen eine Erklärung, wieso delinquente Verhaltensweisen unabhängig von ihrer speziellen Manifestationsform im Jugendalter vergleichsweise häufig auftreten.

## 5 Zusammenfassende Schlussbemerkungen

Die Ausführungen dieser Arbeit haben gezeigt, dass sich zwar im Einklang mit der Entwicklungstaxonomie Moffitts davon ausgehen lässt, dass neben einer persistenten auch eine jugendgebundene Verlaufsform delinquenter Verhaltensweisen existiert, jedoch daneben auch mit *weiteren* Formen zu rechnen ist. So spricht einiges – konträr zur Theorie Moffitts – dafür, dass im Jugendalter erstmals auftretende delinquente Verhaltensweisen nicht zwangsläufig passagerer Natur sind, sondern auch eine längerfristige, im Erwachsenenalter fortbestehende Delinquenz indizieren können. Dabei scheint es (wiederum den Vorstellungen von Moffitt entsprechend) für die im Jugendalter beginnende delinquente Entwicklung keine typischen Risikofaktoren in der Kindheit zu geben, wie sie für die persistente Verlaufsform kennzeichnend sind.

Davon ausgehend, dass somit auch das Jugendalter als diesbezüglich „kritische Phase“ verstanden werden muss, wird dafür plädiert, der in diesem Entwicklungs-

abschnitt einsetzenden Delinquenz zukünftig verstärkt Beachtung zu schenken. Es scheint notwendig zu fragen, inwieweit sich tatsächlich jugendgebundene Delinquenz bezüglich Genese und Erscheinungsbild von einer jugendbeginnenden, aber fortbestehenden Verlaufsform abgrenzen lässt, was auch frühzeitige Interventionen ermöglichen würde. Hierfür wesentliche Erkenntnisse dürften sich aus der Analyse der Funktionen ableiten lassen, die delinquente Verhaltensweisen für Jugendliche aufweisen. Wie skizziert, vermuten wir dabei mit Blick auf die im Erwachsenenalter fortbestehende Verlaufsform solche Funktionen, die am Ausgleich defizitärer Personen- und Umweltmerkmale orientierte sind.

Demgegenüber scheinen für die passagere Verlaufsform eher entwicklungsbedingte Funktionen von Bedeutung, wie dies auch von Moffitt (1993) hervorgehoben wurde. Eine mögliche Erklärung, die jugendgebundene Delinquenz als normales und adaptives Entwicklungsphänomen begreift, könnte in einer Neigung zu stimulierenden Erfahrungen und Eindrücken („Sensation Seeking“; vgl. Roth u. Hammelstein 2003) verortet liegen, die im Jugendalter nachweisbar deutlich erhöht ist (Roth u. Petermann 2003).

## Literatur

- Aguilar, B.; Sroufe, L. A.; Egeland, B.; Carlson, E. (2000): Distinguishing the early-onset/persistent and adolescence-onset antisocial behavior types: From birth to 16 years. *Development and Psychopathology* 12: 109–132.
- Arnett, J. (1992a): Reckless behavior in adolescence: A developmental perspective. *Developmental Review* 12: 339–373.
- Arnett, J. (1992b): Socialization and adolescent reckless behavior: A reply to Jessor. *Developmental Review* 12: 391–409.
- Arnett, J. (1995): Broad and narrow socialization: The family in the context of a cultural theory. *Journal of Marriage and the Family* 57: 617–628.
- Arnett, J. (2001): Adolescents' responses to cigarette advertisements for five „youth brands“ and one „adult brand“. *Journal of Research on Adolescence* 11: 425–443.
- Asendorpf, J. B. (2004): *Psychologie der Persönlichkeit*; 3., überarb. u. akt. Aufl. Berlin: Springer.
- Asendorpf, J. B.; van Aken, M. A. G. (1999): Resilient, overcontrolled, and undercontrolled personality prototypes in childhood: Replicability, predictive power, and the trait-type issue. *Journal of Personality and Social Psychology* 77: 815–832.
- Bartusch, D. R. R.; Lynam, D. R.; Moffitt, T. E.; Silva, P. A. (1997): Is age important? Testing a general versus a developmental theory of antisocial behavior. *Criminology* 35: 13–48.
- Broidy, L. M.; Nagin, D. S.; Tremblay, R.; Bates, J. E.; Brame, B.; Dodge, K. A.; Fergusson, D. M.; Horwood, L. J.; Loeber, R.; Laird, R.; Lynam, D. R.; Moffitt, T. E.; Pettit, G. S.; Vitaro, F. (2003): Developmental trajectories of childhood disruptive behaviors and adolescent delinquency: A six-site, cross-national study. *Developmental Psychology* 39: 222–245.
- Caspi, A.; Moffitt, T. E. (1995): The continuity of maladaptive behavior: From description to understanding in the study of antisocial behavior. In: Cicchetti, D.; Cohen, D. J. (Hg.): *Developmental Psychopathology*. New York; Wiley, S. 472–511.
- Farrington, D. P. (1986): Age and crime. In: Tonry, M.; Morris, N. (Hg.): *Crime and justice: An annual review of research*. Chicago: University of Chicago Press, S. 189–250.
- Farrington, D. P. (1994): Early development prevention of juvenile delinquency. *Criminal Behaviour and Mental Health* 4: 209–227.
- Farrington, D. P. (2000): Adolescent violence: Findings and implications from the Cambridge Study. In: Boswell, G.: *Violent children and adolescents: Asking the question why*. London: Whurr Publishers, S. 19–35.

- Farrington, D. P. (2001): Predicting adult official and self-reported violence. In: Pinard, G. F.; Pagani, L. (Hg.): *Clinical assessment of dangerousness: Empirical contributions*. New York: Cambridge University Press, S. 66–88.
- Farrington, D. P. (2002): Multiple risk factors for multiple problem violent boys. In: Corrado, R. R. (Hg.): *Multi-problem violent youth: A foundation for comparative research on needs, interventions and outcomes*. Amsterdam: IOS Press, S. 23–34.
- Farrington, D. P.; Lambert, S.; West, D. J. (1998): Criminal careers of two generations of family members in the Cambridge Study in Delinquent Development. *Studies on Crime and Crime Prevention* 7: 85–106.
- Fergusson, D. M.; Horwood, L. J. (1998): Exposure to interparental violence in childhood and psychosocial adjustment in young adulthood. *Child Abuse and Neglect* 22: 339–357.
- Fergusson, D. M.; Horwood, L. J. (2001): The Christchurch Health and Development Study: Review of findings on child and adolescent mental health. *Australian and New Zealand Journal of Psychiatry* 35: 287–296.
- Fergusson, D. M.; Lynskey, M. T.; Horwood, L. J. (1996): Factors associated with continuity and changes in disruptive behavior patterns between childhood and adolescence. *Journal of Abnormal Child Psychology* 24: 533–554.
- Fergusson, D. M.; Swain-Campbell, N. R.; Horwood, L. J. (2002): Does sexual violence contribute to elevated rates of anxiety and depression in females? *Psychological Medicine* 32: 991–996.
- Gibson, C. L.; Piquero, A. R.; Tibbetts, S. G. (2001): The contribution of family adversity and verbal IQ to criminal behavior. *International Journal of Offender Therapy and Comparative Criminology* 45: 574–592.
- Harris, J. R. (1995): Where is the child's environment? A group socialization theory of development. *Psychological Review* 102: 458–489.
- Hinshaw, S. P.; Zupan, B. A. (1997): Assessment of antisocial behavior in children and adolescents. In: Soff, D. M.; Breiling, J.; Maser, J. D. (Hg.): *Handbook of antisocial behavior*. New York: Wiley; S. 36–50.
- Hodgins, S.; Janson, C. G. (2002): *Criminality and violence among the mentally disordered: The Stockholm Project Metropolitan*. New York: Cambridge University Press.
- Hodgins, S.; Kratzer, L.; McNeil, T. F. (2002): Are pre and perinatal factors related to the development of criminal offending? In: Corrado, R. R. (Hg.): *Multi-problem violent youth: A foundation for comparative research on needs, interventions and outcomes*. Amsterdam: IOS Press, S. 58–80.
- Juby, H.; Farrington, D. P. (2001): Disentangling the link between disrupted families and delinquency. *British Journal of Criminology* 41: 22–40.
- Kratzer, L.; Hodgins, S. (1999): A typology of offenders: a test of Moffitt's theory among males and females from childhood to age 30. *Criminal Behaviour and Mental Health* 9: 53–73.
- Laucht, M. (2001): Antisoziales Verhalten im Jugendalter: Entstehungsbedingungen und Verlaufsfarm. *Zeitschrift für Kinder- und Jugendpsychiatrie und Psychotherapie* 29: 297–311.
- McCabe, K. M.; Rodgers, C.; Yeh, M.; Hough, R. (2004): Gender differences in childhood onset conduct disorder. *Development and Psychopathology* 16: 179–192.
- Moffitt, T. E. (1993): Adolescence-limited and life-course-persistent antisocial behavior. *Psychological Review* 100: 674–701.
- Moffitt, T. E. (1994): Natural histories of delinquency. In: Weitecamp, E.; Kerner, H. J. (Hg.): *Cross-national longitudinal research on human development and criminal behavior*. Dordrecht: Kluwer Academic Press, S. 3–61.
- Moffitt, T. E.; Caspi, A. (2001): Childhood predictors differentiate life-course-persistent and adolescence-limited antisocial pathways among males and females. *Development and Psychopathology* 13: 355–375.
- Moffitt, T. E.; Caspi, A.; Dickson, N.; Silva, P. A.; Stanton, W. (1996): Childhood-onset versus adolescent-onset antisocial conduct problems in males: Natural history from ages 3 to 18 years. *Development and Psychopathology* 8: 399–424.
- Moffitt, T. E.; Caspi, A.; Harrington, H.; Milne, B. J. (2002): Males on the life-course-persistent and adolescence-limited antisocial pathways: Follow up at 26 years. *Development and Psychopathology* 14: 179–207.



- Moffitt, T. E.; Caspi, A.; Rutter, M.; Silva, P. A. (2001): Sex differences in antisocial behavior – Conduct disorders, delinquency, and violence in the Dunedin Longitudinal Study. Cambridge: Cambridge University Press.
- Montada, L. (2002): Delinquenz. In: Oerter, R.; Montada, L. (Hg.): Entwicklungspsychologie; 5., vollst. überarb. Aufl. Weinheim: Beltz Verlag; S. 859–873.
- Nagin, D. S.; Farrington, D. P.; Moffitt, T. E. (1995): Life-course trajectories of different types of offenders. *Criminology* 32: 277–300.
- Nagin, D. S.; Tremblay, R. (1999): Trajectories of boys' physical aggression, opposition, and hyperactivity on the path to physically violent and nonviolent juvenile delinquency. *Child Development* 70: 1181–1196.
- Paternoster, R.; Brame, R.; Farrington, D. P. (2001): On the relationship between adolescent and adult conviction frequencies. *Journal of Quantitative Criminology* 17: 201–225.
- Patterson, G. R.; Forgatch, M. S.; Yoerger, K.; Stoolmiller, M. (1998): Variables that initiate and maintain an early-onset trajectory for juvenile offending. *Development and Psychopathology* 10: 531–547.
- Patterson, G. R.; Yoerger, K. (1995): Two different models for adolescent physical traumata and early arrest. *Criminal Behaviour and Mental Health* 5: 411–423.
- Patterson, G. R.; Yoerger, K. (1999): Intraindividual growth in covert antisocial behaviour: a necessary precursor to chronic juvenile and adult arrested? *Criminal Behaviour and Mental Health* 9: 24–38.
- Patterson, G. R.; Yoerger, K. (2002): A developmental model for early- and late-onset delinquency. In: Reid, J. B. (Hg.): Antisocial behavior in children and adolescents: A developmental analysis and model for intervention. Washington: American Psychological Association, S. 147–172.
- Piquero, A. R. (2001): Testing Moffitt's neuropsychological variation hypothesis for the prediction of life-course persistent offending. *Psychology, Crime and Law* 7: 193–215.
- Piquero, A. R.; Chung, H. L. (2001): On the relationships between gender, early onset, and the seriousness of offending. *Journal of Criminal Justice* 29: 189–206.
- Roth, M.; Hammelstein, Ph. (Hg.) (2003): Sensation Seeking – Diagnostik, Konzeption und Anwendung. Göttingen: Hogrefe.
- Roth, M.; Petermann, H. (2003): Sensation Seeking und Drogenkonsum im Jugendalter. In: Roth, M.; Hammelstein, Ph. (Hg.): Sensation Seeking – Konzeption, Diagnostik und Anwendung. Hogrefe, S. 105–127.
- Rutter, M.; Giller, H.; Hadell, A. (1998): Antisocial behavior by young people. Cambridge: Cambridge University Press.
- Shedler, J.; Block, J. (1990): Adolescent drug use and psychological health: A longitudinal inquiry. *American Psychologist* 45: 612–630.
- Silva, P. A.; Stanton, W. R. (Hg.): From child to adult: The Dunedin Multidisciplinary Health and Development Study. Auckland: Oxford University Press.
- Silverthorn, P.; Frick, P. J. (1999): Developmental pathways to antisocial behavior: The delayed-onset pathway in girls. *Development and Psychopathology* 11: 101–112.
- Tremblay, R. (2000): The development of aggressive behavior during childhood: What have we learned in the past century? *International Journal of Behavioral Development* 24: 129–141.
- Wetzels, P.; Enzmann, D.; Mecklenburg, E.; Pfeiffer, C. (2001): Jugend und Gewalt: Eine repräsentative Dunkelfeldanalyse in München und acht anderen deutschen Städten. Baden-Baden: Nomos.
- Woodward, L. J.; Fergusson, D. M. (2002): Childhood peer relation problems and psychosocial adjustment in late adolescence. *Journal of Abnormal Child Psychology* 27: 87–104.
- Woodward, L. J.; Fergusson, D. M.; Horwood, L. J. (2002): Romantic relationships of young people with childhood and adolescent onset antisocial behavior problems. *Journal of Abnormal Child Psychology* 30: 231–243.

**Korrespondenzadressen:** Dr. Marcus Roth, Universität Leipzig, Institut für Entwicklungspsychologie, Persönlichkeitspsychologie und Psychodiagnostik, Seeburgstraße 14/20, 04103 Leipzig; E-Mail: mroth@rz.uni-leipzig.de; Dipl.-Psych. Benno Bartsch, Gewerblich-technische Bildungsstätte GmbH-Leipzig, Industriestraße 24, 04435 Schkeuditz; E-Mail: bebartsch@freenet.de